

TRABAJO INFANTIL Y COVID-19 EN AMÉRICA LATINA Y EL CARIBE



Iniciativa Regional
América Latina y el Caribe
Libre de Trabajo Infantil

Trabajo infantil en América Latina y el Caribe

- 8,2 millones de niños, niñas y adolescentes (seguimos reduciendo, pero a ritmo insuficiente)
- 51,3% residen en zonas rurales
- 48,7% trabaja en agricultura, 34,4% en servicios y 17% en la industria
- 49,9% son trabajadores familiares, 42,1% son empleados y 8% trabajadores por cuenta propia
- 15,5% del total está fuera de la educación, por lo que 84,5% combinaban trabajo y estudio
- Por edades, son 3,1 millones entre 5 y 11 años (4,2% del total de NNA en esas edades); 1,9 millones tienen entre 12 y 14 años (6,1% del total en esas edades) y 3,1 millones entre 15 y 17 años (9,8% del total en ese rango de edad)
- América Latina y el Caribe es la región con la mayor proporción de NNA trabajadores en edades superiores y la que tiene la menor proporción de NNA trabajadores en edades tempranas
- Los niños trabajan en mayor proporción que las niñas, pero si se consideran las labores domésticas de más de 21 horas a la semana como trabajo, las diferencias se disminuyen a la mitad

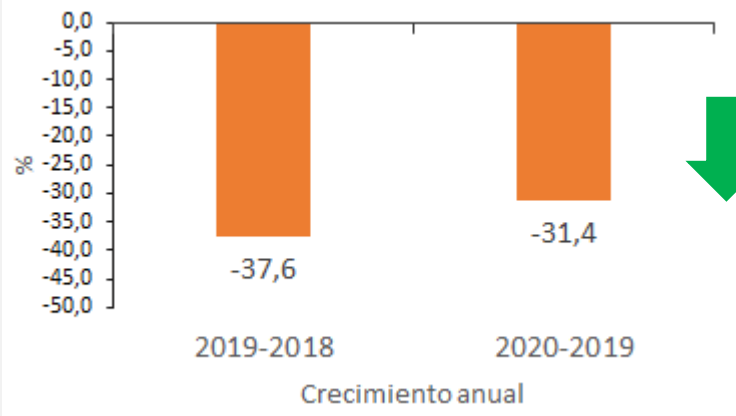
Impactos de la pandemia COVID-19 en América Latina y el Caribe

- 47 millones de puestos de trabajo perdidos en el 2do trimestre de 2020
- Recuperación desde finales de 2020, pero con trabajos de mala calidad concentrados en hombres
- 30%+ de las mujeres pobres no participa en el mercado laboral por razones familiares y sobrecarga de cuidados
- El retroceso en materia de inserción laboral de las mujeres se estima en 18 años
- La tasa de desempleo regional rondará 13,5%, en contexto de informalidad laboral récord



Niños, niñas y adolescentes ocupados/as

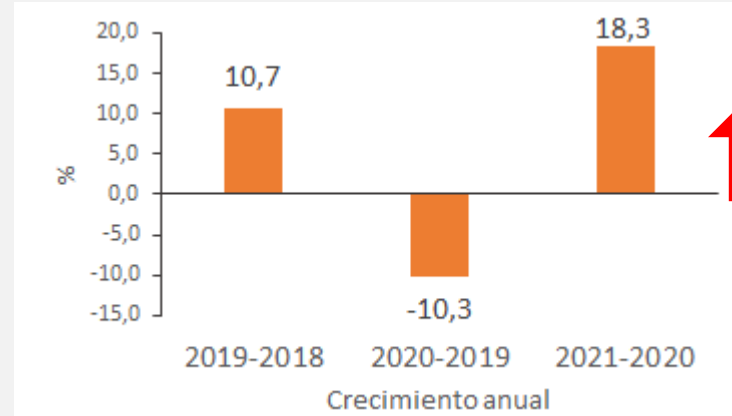
Costa Rica (15-17 años)



Ocupados 2018: 10.533; 2020: 4.500
DIFERENCIA: -6.003 NNA

Fuente: elaboración propia con los microdatos de la ENAHO

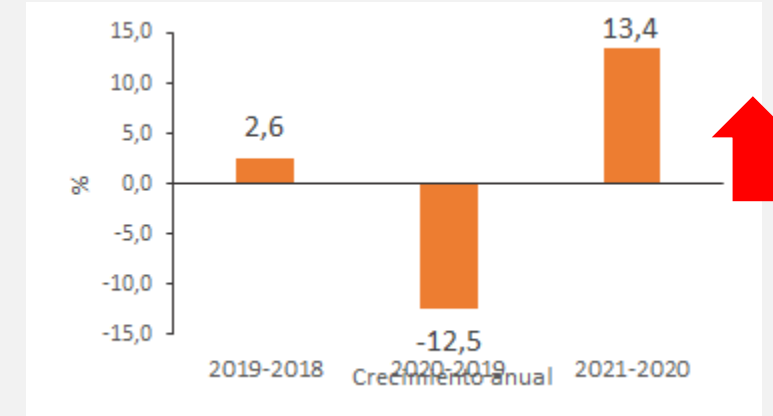
Perú (14-17 años)



Ocupados 2018: 643.172; 2021: 755.781
DIFERENCIA: 112.609 NNA

Fuente: elaboración propia con los microdatos de la ENAHO

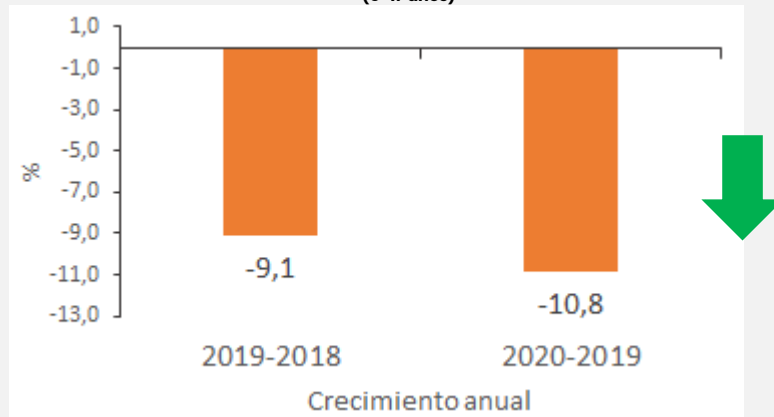
México (12-17 años)



Ocupados 2018: 1.893.448; 2021: 1.927.280
DIFERENCIA: 33.832 NNA

Fuente: elaboración propia con los microdatos de la ENOE

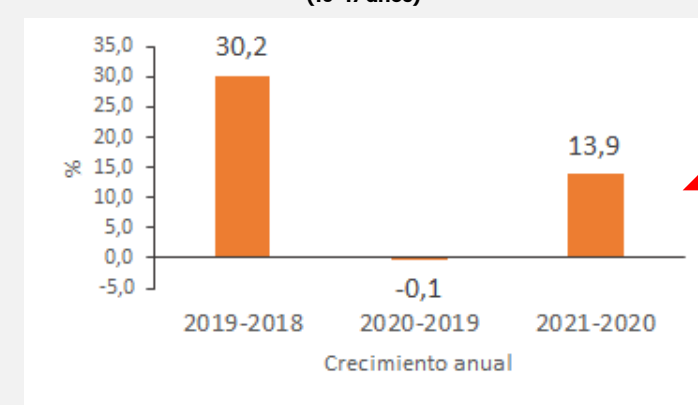
Colombia (5-17 años)



Ocupados 2018: 644.494 ; 2020: 585.897
DIFERENCIA: -121.901 NNA

Fuente: elaboración propia con los microdatos del MTI - GEIH

Argentina (10-17 años)



Ocupados 2018: 39.658; 2021: 58.758
DIFERENCIA: 19.100 NNA

Fuente: elaboración propia con los microdatos de la EPH

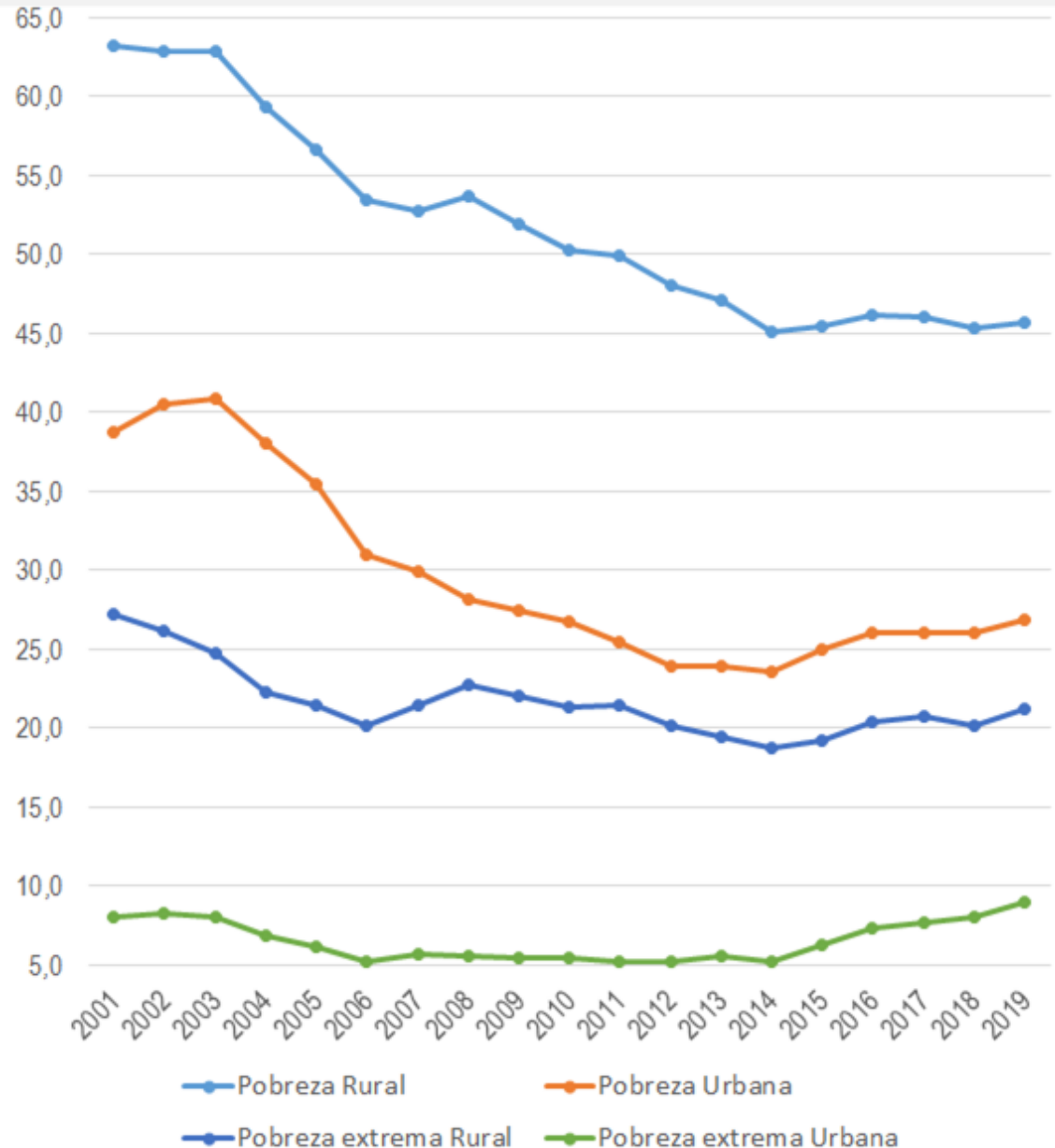
*Nota: resultados de la EPH están referidos a la población de los Aglomerados Urbanos

Impactos de la pandemia COVID-19 en América Latina y el Caribe

- 78 millones en pobreza extrema (+8M)
- 209 millones en pobreza (+22Millones)
- Los retrocesos en materia de combate a la pobreza se estiman en 12 años
- Los retrocesos en materia de combate a la pobreza extrema, en 20 años



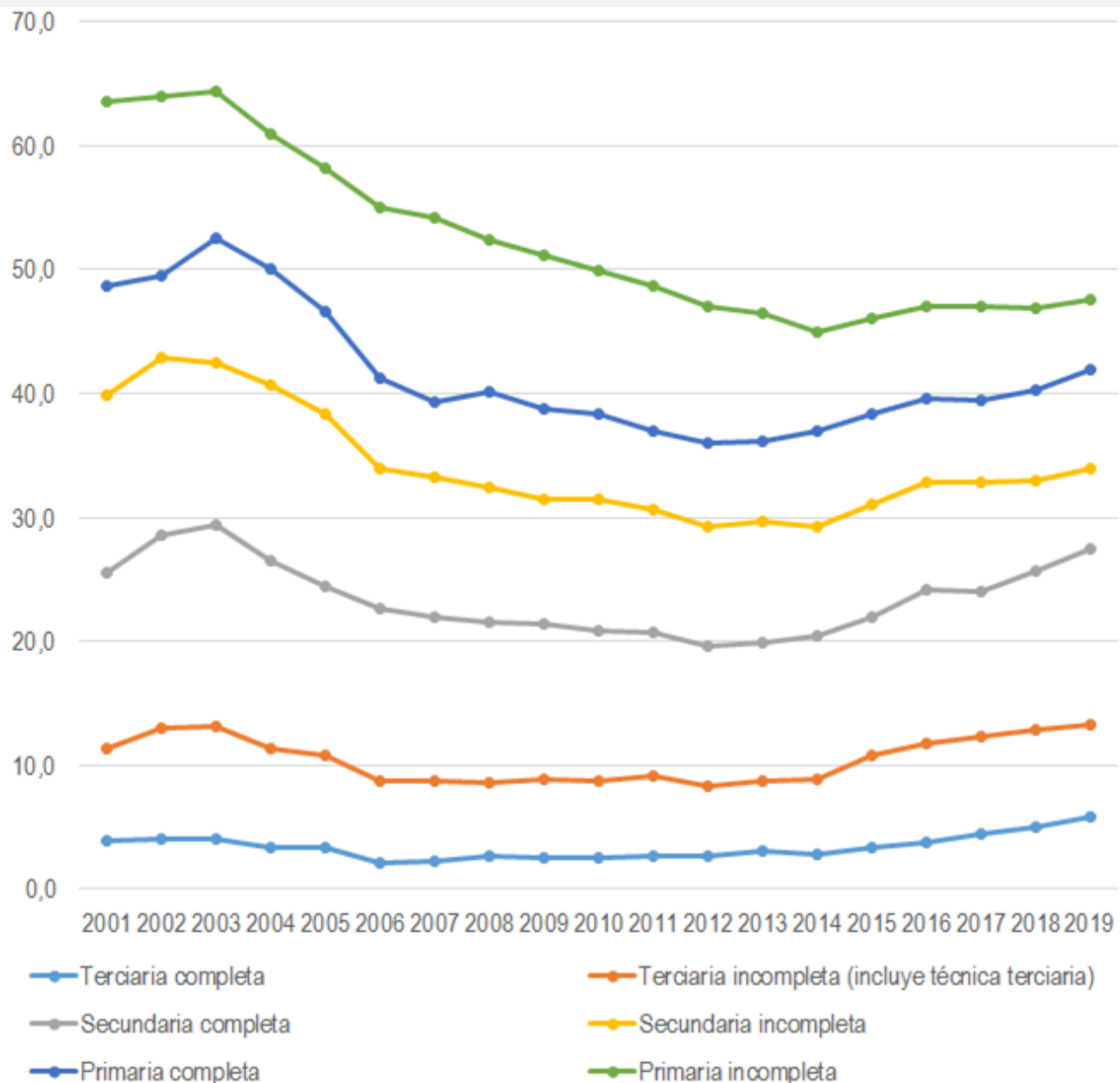
Porcentaje de población en condición de pobreza y de pobreza extrema por área urbana/rural



Impactos de la pandemia COVID-19 en América Latina y el Caribe

- El trabajo infantil, como la pobreza, predominan en zonas rurales.
- La mayor parte de la población de ALC reside en zonas urbanas.
- 51,3% de los NNA que trabajan residen en zonas rurales.
- La incidencia del trabajo infantil en las zonas rurales es mayor que en las urbanas.

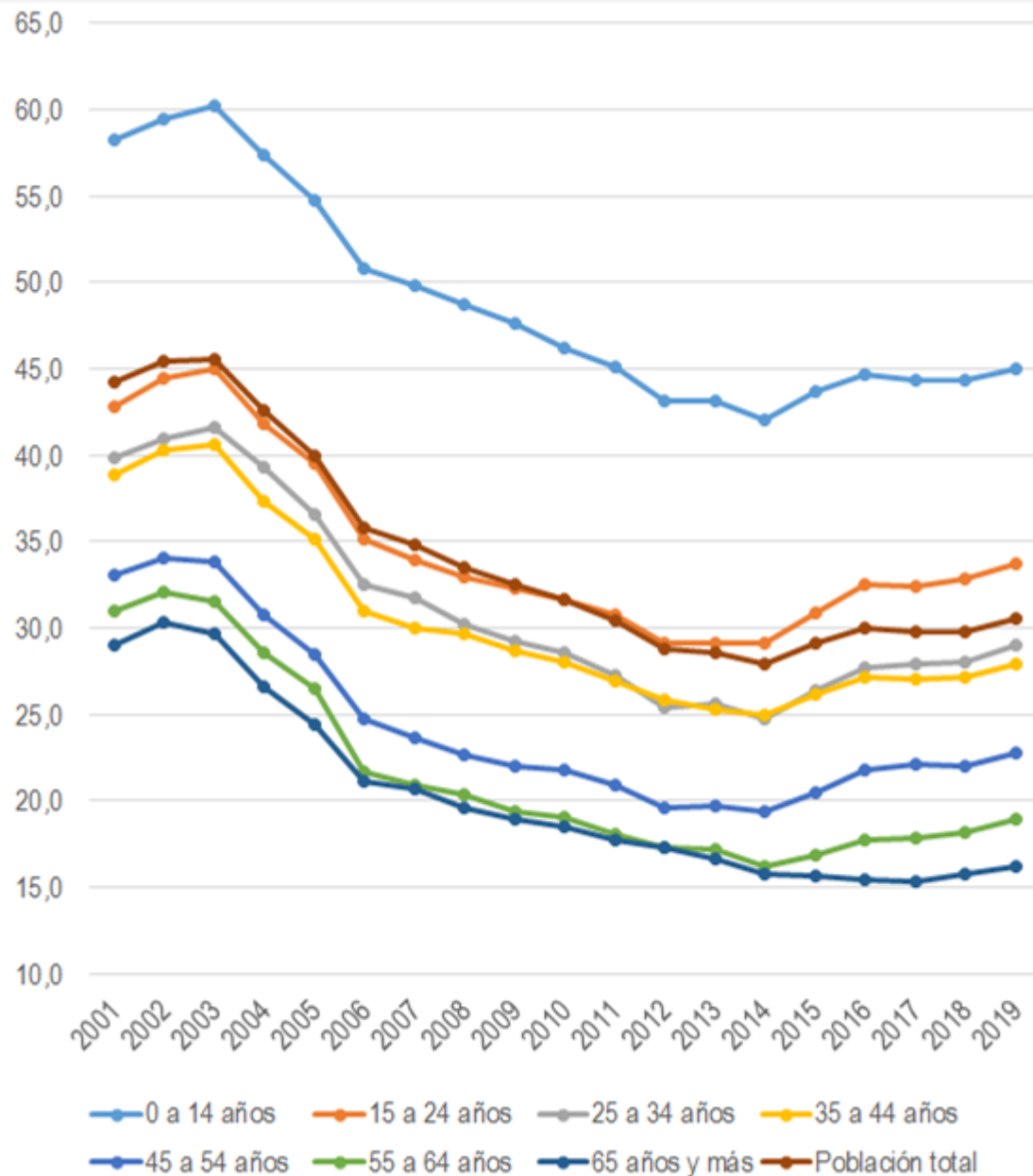
Porcentaje de población en condición de pobreza según nivel educativo del hogar



Impactos de la pandemia COVID-19 en América Latina y el Caribe

- 3,1 M de estudiantes desde preescolar a terciario en riesgo de deserción.
- 600,000 NNA han perdido por COVID-19 a quienes les cuidaban, con su correspondiente aumento de estrés y vulnerabilidad.
- Posibilidad de terminar la secundaria caerá de 56% a 42%.
- Las zonas rurales reúnen a un número mayor de familias con baja calificación educativa en el hogar.

Porcentaje de población en condición de pobreza por grupos de edad



Impactos de la pandemia COVID-19 en América Latina y el Caribe

- 51,3% de niños, niñas y adolescentes de ALC (91 millones) en pobreza.
- La pandemia generará un incremento importante en el número de niños, niñas y adolescentes trabajadores, a menos de que seamos capaces de desplegar esfuerzos coordinados de protección social de las familias más vulnerables, y logremos garantizar la reinserción, el acceso, la permanencia, el éxito y la continuidad en un sistema educativo de calidad, universal e inclusivo.
- Si no somos capaces de reaccionar en el presente, el futuro de los habitantes de la región, estará gravemente comprometido.

LA HOJA DE RUTA HACIA 2025



Iniciativa Regional
América Latina y el Caribe
Libre de Trabajo Infantil

Hacer la protección social universal

- Aumentar el acceso y mejorar la orientación de la protección social para evitar que las familias recurran al trabajo infantil para hacer frente a los choques económicos.
- Las prestaciones universales por hijo a cargo han demostrado ser beneficiosas para la salud y la educación.
- Políticas integradas de cuidado como pilar transversal de los sistemas de protección social que contribuye a reducir las desigualdades.



Defender y promover la educación de niños, niñas y adolescentes

Crisis de la COVID-19

- Necesidad de campañas de regreso a la escuela y de sensibilización al respecto.

Escolarizar y mantener escolarizados a toda la población infantil y adolescente

- Establecer centros de desarrollo de la primera infancia, de atención de la primera infancia y de educación preescolar.
- Hacer que la edad de admisión al empleo coincida con la finalización de la escolarización obligatoria.
- Eliminar las matrículas escolares y los costos asociados.

Asegurar una educación de calidad

- Aumentar las inversiones en el sistema educativo.
- Disponer de ofertas educativas y formativas flexibles que aprovechen el salto en digitalización.

Hoja de ruta en el mundo del trabajo

- Abordar la creciente vulnerabilidad de los/as trabajadores/as en la economía informal
 - ◆ Aumentar el acceso a la protección social
 - ◆ Adoptar medidas concretas para abordar el riesgo de trabajo infantil
 - ◆ Aumentar el diálogo social
- Mejorar los medios de subsistencia rurales
 - ◆ En las pequeñas explotaciones familiares
 - ◆ En las entidades agrícolas comerciales más grandes
 - ◆ Desarrollar las competencias de los jóvenes de las zonas rurales
- Reducir el riesgo de trabajo infantil en las cadenas de suministro mundiales y nacionales



Hoja de ruta en el mundo del trabajo

- Abordar el trabajo infantil en las situaciones de desastres y otras crisis
 - ◆ Prestar particular atención a las peores formas de trabajo infantil
 - ◆ Adoptar marcos jurídicos adecuados y promover el cumplimiento
 - ◆ Pasar de la ratificación de las leyes nacionales a la acción
 - ◆ Importancia del diálogo social
- Cumplir la promesa de la cooperación y las alianzas internacionales
 - ◆ Papel de la Alianza 8.7
 - ◆ Promover la innovación
 - ◆ Llamamiento para aumentar la financiación



TRABAJO INFANTIL Y COVID-19 EN AMÉRICA LATINA Y EL CARIBE



Iniciativa Regional
América Latina y el Caribe
Libre de Trabajo Infantil